

中華民國114年度

# 新 北 市 總 預 算 案

新北市政府教育局主管

新北市地方教育發展基金  
新北市瑞芳區九份國民小學

附屬單位預算之分預算  
(非營業部分)

新北市瑞芳區九份國民小學編



新北市瑞芳區九份國民小學  
新北市地方教育發展基金  
目 次  
中 華 民 國 114 年度

一、業務計畫及預算說明.....	第	1	-	4	頁
二、預算主要表					
1、基金來源、用途及餘絀預計表.....	第	5	-	5	頁
2、基金來源、用途及餘絀預計表說明.....	第	6	-	6	頁
3、現金流量預計表.....	第	7	-	7	頁
三、預算明細表					
1、基金來源明細表.....	第	8	-	8	頁
2、基金用途明細表.....	第	9	-	11	頁
四、預算附表					
單位(或計畫)成本分析表.....	第	12	-	12	頁
五、預算參考表					
1、5年來主要業務計畫分析表.....	第	13	-	13	頁
2、員工人數彙計表.....	第	14	-	14	頁
3、用人費用彙計表-依人員別.....	第	16	-	17	頁
4、用人費用彙計表-依用途別.....	第	18	-	19	頁
5、各項費用彙計表.....	第	20	-	22	頁
六、附 錄					
1、預計平衡表.....	第	23	-	23	頁
2、資本資產明細表.....	第	24	-	24	頁



# 新 北 市 瑞 芳 區 九 份 國 民 小 學

## 新 北 市 地 方 教 育 發 展 基 金

### 業務計畫及預算說明

中華民國 114 年度

#### 壹、基金概況

##### 一、設立宗旨及願景

- (一)本校依據「國民教育法」之規定辦理，以養成德、智、體、群、美五育均衡發展之健全國民為宗旨。
- (二)本校自 99 年度起依教育經費編列與管理法第 13 條規定設置「新北市地方教育發展基金」，以促進教育健全發展，提昇教育經費運用績效。

##### 二、施政重點

- (一)培育五育兼備，多元性向發展之健全國民。
- (二)加強生活教育，引導人生正確價值方向和行為態度。
- (三)陶冶並平衡身心發展，促進並調和群己關係。
- (四)發揮輔導效能，防止高關懷學生中輟，建立友善校園。
- (五)精進教師專業知能，辦理教師專業評鑑，建立優質專業形象。

##### 三、組織概況

本校設置校長 1 人，綜理全校校務，下設教務處、總務處、學輔處、附設幼兒園等單位，員額編制教師 15 人、教保員 1 人、職員 2 人、工友 1 人、廚工 1 人，共計 21 人。

##### 四、基金歸類及屬性

本基金係預算法第 4 條第 1 項第 2 款所定，特定收入來源，供特殊用途之特別收入基金，並編製附屬單位預算。

#### 貳、業務計畫

單位：新臺幣千元

## 一、基金來源

來源別	本年度預算數	實施內容
財產收入	1	利息收入 1 千元。
政府撥入收入	23,466	公庫撥款收入 2,346 萬 6 千元。
規費收入	300	使用規費收入 30 萬元。
教學收入	203	學雜費收入 20 萬 3 千元。
其他收入	46	雜項收入 4 萬 6 千元。

## 二、基金用途

業務計畫	本年度預算數	實施內容
國民教育業務計畫	23,966	本年度預算編列 2,396 萬 6 千元，計有普通班 6 班、附設幼兒園 1 班，合計 7 班，學生人數 63 人；本計畫擬新購各科教學設備，充實各科教材，以提高教學效能，革新教學方法；辦理場地開放、藝文競賽、數位教學、科學推廣、學生輔導等項目，以期透過各項活動，強健學生身心體魄，增進學生生活智慧；配合校務推動行政處室支援工作，進而增進運作效能。
建築及設備業務計畫	250	本年度預算編列 25 萬元，計有其他設備 25 萬元，辦理各項教學設備增購及充實館藏圖書。

## 參、預算概要

### 一、基金來源及用途之預計

(一)本年度基金來源 2,401 萬 6 千元，較上年度預算數 2,412 萬 3 千元，減少 10 萬 7 千元，約 0.44%，主要係公庫撥款收入減少所致。

(二)本年度基金用途 2,421 萬 6 千元，較上年度預算數 2,432 萬 3 千元，減少 10 萬 7 千元，約 0.44%，主要係用人費用減少所致。

## 二、基金餘絀之預計

本年度基金來源及用途相抵後，差短為 20 萬元，與上年度預算數相同，將移用以前基金餘額 20 萬元支應。

三、補辦預算事項：無。

## 肆、以前年度計畫實施成果概述

一、前（112）年度計畫實施成果概述：基金來源決算數 2,458 萬 982 元，基金用途決算數 2,402 萬 1,421 元，賸餘數 55 萬 9,561 元。

二、上年度已過期間（113 年 1 月 1 日至 6 月 30 日止）計畫實施成果概述：

(一)基金來源部分：勞務收入 18 萬 7,200 元、財產收入 3,006 元、政府撥入收入 1,711 萬 3,210 元、教學收入 11 萬 7,800 元、其他收入 3 萬 9,512 元。

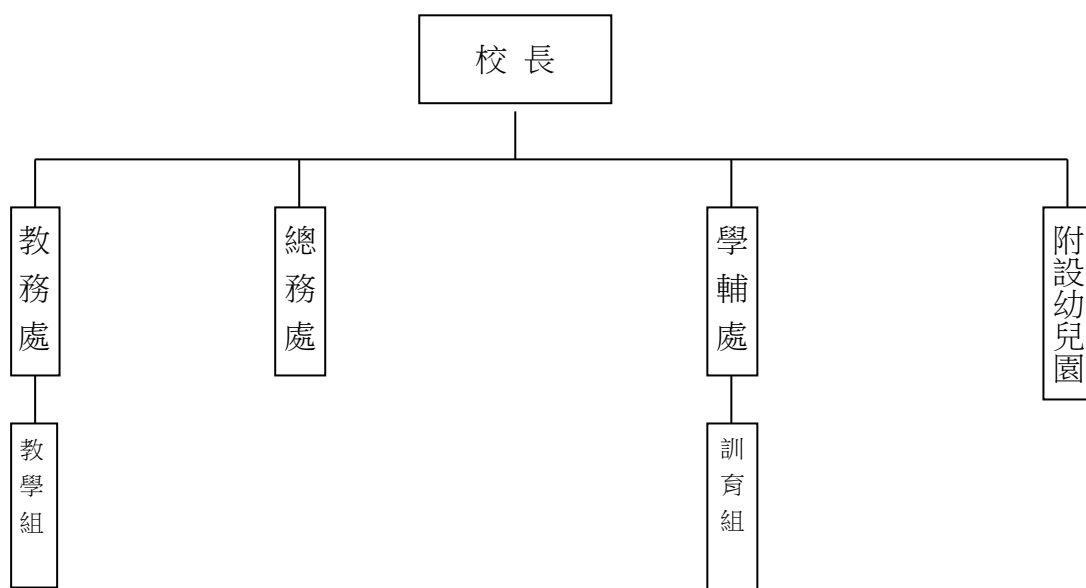
(二)基金用途部分：國民教育業務計畫 1,394 萬 1,586 元。

(三)總計 113 年上半年賸餘數 351 萬 9,142 元。

## 伍、組織系統圖

### 新北市瑞芳區九份國民小學

#### 組 織 系 統 圖



員額編制表																						
教育人員					公務人員												技工工友				編制員額總計	
總班級數	總教師人數	校長	教保員	專任運動教練	組長	幹事	護理師或護士	營養師	主任(人)	助理員(人)	書記(人)	人事管理員	主任(會)	佐理員(會)	會計員	留用人員	合計	技工	工友	廚工		合計
7	15	1	1			1	1										2		1	1	2	21



新北市瑞芳區九份國民小學  
 新北市地方教育發展基金  
**基金來源、用途及餘絀預計表**  
 中華民國114年度

單位：新臺幣千元

前年度決算數	項 目	本年度預算數	上年度預算數	比較增減(一)
24,581	基金來源	24,016	24,123	-107
0	徵收及依法分配收入	0	0	0
0	違規罰款收入	0	0	0
300	勞務收入	0	300	-300
300	服務收入	0	300	-300
2	財產收入	1	1	0
0	財產處分收入	0	0	0
2	利息收入	1	1	0
0	其他財產收入	0	0	0
23,968	政府撥入收入	23,466	23,573	-107
23,968	公庫撥款收入	23,466	23,573	-107
0	規費收入	300	0	300
0	使用規費收入	300	0	300
243	教學收入	203	203	0
243	學雜費收入	203	203	0
68	其他收入	46	46	0
68	雜項收入	46	46	0
24,021	基金用途	24,216	24,323	-107
23,946	國民教育計畫	23,966	24,073	-107
23,946	國民小學教育	23,966	24,073	-107
76	建築及設備計畫	250	250	0
0	土地購置	0	0	0
0	營建及修建工程	0	0	0
76	其他設備	250	250	0
560	本期賸餘（短絀－）	-200	-200	0
1,922	期初基金餘額	2,281	1,722	560
0	解繳公庫	0	0	0
2,481	期末基金餘額	2,081	1,522	560

備註：

新北市瑞芳區九份國民小學  
新北市地方教育發展基金  
基金來源、用途及餘絀預計表說明  
中華民國 114 年度

壹、基金來源：

- 一、財產收入：本年度預算數為 1 千元，主要為專戶利息收入 1 千元。
- 二、政府撥入收入：本年度預算數為 2,346 萬 6 千元，主要為市庫撥款收入 2,346 萬 6 千元。
- 三、規費收入：本年度預算數為 30 萬元，主要為場地租借收入 30 萬元。
- 四、教學收入：本年度預算數為 20 萬 3 千元，主要為幼兒園學費收入 18 萬元、幼兒園學生活動費 2 萬 3 千元。
- 五、其他收入：本年度預算數為 4 萬 6 千元，主要為員工宿舍使用費 4 萬 5 千元、資源回收變賣收入 1 千元。

貳、基金用途：

- 一、國民教育業務計畫：本年度預算數為 2,396 萬 6 千元，主要擬新購各科教學設備，充實各科教材，以提高教學效能，革新教學方法；辦理場地開放、藝文競賽、數位教學、科學推廣、學生輔導等項目，以期透過各項活動，強健學生身心體魄，增進學生生活智慧；配合校務推動行政處室支援工作，進而增進運作效能。
- 二、建築及設備業務計畫：本年度預算數為 25 萬元，包括其他設備 25 萬元，主要係辦理增購各項教學及行政設備，充實館藏圖書，以改善教學環境，增進教學效能。

新北市瑞芳區九份國民小學  
 新北市地方教育發展基金  
**現金流量預計表**  
 中華民國114年度

單位：新臺幣千元

項 目	預 算 數	說 明
業務活動之現金流量		
本期賸餘(短絀)	-200	
調整非現金項目	0	
流動資產淨減(淨增)	0	
流動負債淨增(淨減)	0	
業務活動之淨現金流入(流出)	-200	
其他活動之現金流量		
增加短期債務及其他負債	0	
增加其他負債	0	
增加其他資產	0	
增加其他資產	0	
其他活動之淨現金流入(流出)	0	
現金及約當現金之淨增(淨減)	-200	
期初現金及約當現金	7,269	
期末現金及約當現金	7,069	

註：

新北市瑞芳區九份國民小學  
新北市地方教育發展基金  
**基金來源明細表**  
中 華 民 國 114年 度

單位：新臺幣千元

科目及業務項目	單 位	預 算 數			說 明
		數量 (業務量)	利(費)率	金 額	
財產收入				1	
利息收入	年	1	1,000	1	專戶利息收入
政府撥入收入				23,466	
公庫撥款收入	年	1	23,466,000	23,466	市庫撥款收入
規費收入				300	
使用規費收入	年	1	300,000	300	場地租借(收支併列)
教學收入				203	
學雜費收入	年	1	180,000	180	學費-幼兒園
學雜費收入	年	1	23,000	23	學生活動費(收支併列)-幼兒園
其他收入				46	
雜項收入	年	1	1,000	1	資源回收(收支併列)
雜項收入	年	1	45,000	45	公有宿舍使用費
總 計：				24,016	

新北市瑞芳區九份國民小學  
 新北市地方教育發展基金  
**基金用途明細表**  
 中華民國114年度

單位：新臺幣千元

前年度 決算數	業務計畫及 用途別科目	本年度 預算數	上年度 預算數	計畫內容說明
23,946	53 國民教育計畫	23,966	24,073	
23,946	532 國民小學教育	23,966	24,073	
21,692	1 用人費用	20,719	20,751	
13,751	11 正式員額薪資	13,665	13,649	
12,931	113 職員薪金	13,342	13,326	教職員薪資
531		0	0	
289	114 工員工資	323	323	廚工薪資
1,307	12 聘僱及兼職人員薪資	229	279	
371	124 兼職人員酬金	75	75	人事、主計兼職費
834		0	0	
102		0	0	
0		100	150	兼代課鐘點費
0		54	54	國小兼任輔導教師減課鐘點費
276	13 加(夜)班費	276	248	
276	134 未休假加班費	276	248	未休假加班費
2,859	15 獎金	2,600	2,600	
1,248	151 考績獎金	1,100	1,100	教職員工考績獎金
1,612	152 年終獎金	1,500	1,500	教職員工年終獎金
1,835	16 退休及卹償金	1,891	1,783	
152	161 職員退休及離職金	150	170	長期代理代課教師退職準備金
1,683		522	522	教職員退休金、撫慰金、獎勵金
0		1,219	1,091	教職員退撫基金提撥
1,664	18 福利費	2,058	2,192	
1,389	181 分擔員工保險費	1,300	1,400	教職員工公保、勞保、健保
31	183 傷病醫藥費	48	36	教職員健康檢查費
129	18Y 其他福利費	10	12	教職員休假補助費(逾10日)
115		600	600	公教人員各項補助(婚喪及生育補助、子女教育補助相關費用)
0		100	144	教職員休假補助費(10日內)
1,701	2 服務費用	2,328	2,362	
177	21 水電費	287	366	
0	212 工作場所電費	0	80	
143		250	250	電費
35	214 工作場所水費	37	36	水費
18	22 郵電費	50	50	
1	221 郵費	15	15	辦公費-郵資
17	222 電話費	35	35	辦公費-電話費
7	23 旅運費	60	60	
7	231 國內旅費	60	60	小型學校差旅費
163	25 修理保養及保固費	305	305	
121	252 一般房屋修護費	250	250	辦公房屋相關建物修繕
15	255 機械及設備修護費	15	15	電腦設備及維護管理費
0	257 雜項設備修護費	20	20	校園AED維護費

新北市瑞芳區九份國民小學  
 新北市地方教育發展基金  
**基金用途明細表**  
 中華民國114年度

單位：新臺幣千元

前年度 決算數	業務計畫及 用途別科目	本年度 預算數	上年度 預算數	計畫內容說明
27257	雜項設備修護費	20	20	飲水設備維護費
1,24227	<b>一般服務費</b>	1,526	1,492	
372279	外包費	60	60	校園保全服務費
0		312	312	庶務性工作委外辦理費用
81827D	計時與計件人員酬金	204	204	小型自立午餐學校廚工補助-廚工1人
14		0	0	
0		890	856	校園門禁安全維護費-僱用專人值勤2人薪資、保險、年終工作獎金及退職準備金
3727F	體育活動費	60	60	教職員工文康活動費
2228	<b>專業服務費</b>	28	17	
5285	講課鐘點、稿費、出席審查及查詢費	0	0	
1728Y	其他專業服務費	17	17	校園環境維護費用
0		11	0	飲水機水質檢測費用
7229	<b>公共關係費</b>	72	72	
72291	公共關係費	72	72	首長特別費(6,000元*12月)
4073	<b>材料及用品費</b>	740	741	
40732	用品消耗	740	741	
335321	辦公(事務)用品	135	135	辦公(事務)用之消耗及非消耗品
26		23	23	學生活動費(收支併列)-幼兒園教學活動所需相關費用
0		1	1	資源回收(收支併列)-廢棄物變賣相關用品費用
0		240	240	辦公費-辦公(事務)用之消耗及非消耗品
0		300	300	場地租借(收支併列)-場地相關管理維護費用
2328	醫療用品(非醫療院所使用)	2	2	健康中心衛生保健費
532Y	其他用品消耗	0	0	
39		17	17	社團活動經費
0		6	6	推動學校健康促進政策經費
0		16	17	運動會相關經費
1467	<b>會費、捐助、補助、分攤、照護、救濟與交流活動費</b>	179	219	
271	<b>會費</b>	0	0	
2712	學術團體會費	0	0	
13272	<b>捐助、補助與獎助</b>	161	201	
114726	獎助學員生給與	138	179	低收入戶、中低收入戶、身心障礙及家庭突遭變故學生午餐補助

新北市瑞芳區九份國民小學  
 新北市地方教育發展基金  
**基金用途明細表**  
 中華民國114年度

單位：新臺幣千元

前年度 決算數	業務計畫及 用途別科目	本年度 預算數	上年度 預算數	計畫內容說明
0726	獎助學員生給與	2	1	國小低收入戶學生助學金
1872Y	其他捐助、補助與獎助	2	2	幼兒園兒童節禮物
0		2	2	國小兒童節禮物
0		17	17	教師節紀念品
1274	補貼、獎勵、慰問、照 護與救濟	18	18	
0743	獎勵費用	6	6	資深優良教師獎勵金
12744	慰問、照護及濟助金	12	12	退休(職)人員三節慰問金
765M	建築及設備計畫	250	250	
765M4	其他設備	250	250	
765	購建固定資產、無形資 產、非理財目的之長期投 資及營舍與設施工程支出	250	250	
7651	購建固定資產	250	250	
26516	購置雜項設備	200	200	充實各項教學及辦公設備
50		10	10	充實學校館藏圖書
0		40	40	教學設備費
24,021	總計	24,216	24,323	

新北市瑞芳區九份國民小學  
 新北市地方教育發展基金  
**單位（或計畫）成本分析表**  
 中 華 民 國 114年 度

單位：新臺幣千元

計 畫 別	單位	單位成本 (元) 或 平 均 利 (費) 率	數量	預 算 數	說 明
國民教育計畫				23,966	
國民小學教育				23,966	
建築及設備計畫				250	
其他設備				250	
合 計				24,216	



新北市瑞芳區九份國民小學  
 新北市地方教育發展基金  
 5 年來主要業務計畫分析表

中 華 民 國 114 年 度

單位：新臺幣千元

年 度 及 項 目	單位	數量	單位成 本(元)或平 均利(費)率	預（決）算 數	說 明
本年度預算數				24,216	
國民教育計畫				23,966	
建築及設備計畫				250	
上年度預算數				24,323	
國民教育計畫				24,073	
建築及設備計畫				250	
前年度決算數				24,021	
國民教育計畫				23,946	
建築及設備計畫				76	
111年度決算數				23,393	
國民教育計畫				23,306	
建築及設備計畫				86	
110年度決算數				22,695	
國民教育計畫				21,769	
建築及設備計畫				926	

新北市瑞芳區九份國民小學  
 新北市地方教育發展基金  
**員工人數彙計表**  
 中華民國 114 年度

單位:人

科 目	上年度最高可 進用員額數	本年度增減(-)數	本年度最高可 進用員額數	說 明
專任人員	20	0	20	
職員	19	0	19	
工友	0	0	0	
廚工	1	0	1	
總 計	20	0	20	

註1：1.聘用及約僱人員係指基金按其法定組織編制，依「聘用人員聘用條例」及「行政院與所屬中央及地方各機關 約僱人員僱用辦法」規定聘用或約僱之人員，非依前開規定之聘僱人員，概不列入本表。  
 2.其他兼任人員係指有關機關兼辦基金業務之現職人員，應說明領有兼職酬金之人數。

註2：僱用專人值勤2人、自立午餐及幼兒園廚工1人。

本頁空白

新北市瑞芳區  
 新北市地方  
**用人費用**  
 中華民國

科 目	正式員 額薪資	聘僱人 員薪資	加(夜) 班費	津 貼	獎 金			退休及
					年終獎金	考績獎金	其他	退休金
總 計	13,665		276		1,500	1,100		1,891
國民教育計畫	13,665		276		1,500	1,100		1,891
正式人員	13,665		276		1,500	1,100		1,369
兼任人員								
其他人員								522

1、「計時與計件人員酬金」：僱用專人值勤890千元、自立午餐及幼兒園廚工204千元。

2、考績獎金：依公務人員考績法第7、8、12條暨公立高級中等以下學校教師成績考核辦法第4條等規定，預算人數18人，預算金額為1,100千元。年終獎金：依據行政院各年度訂定之軍公教人員年終工作獎金發給注意事項，預算人數20人，預算金額為1,500千元。

九份國民小學  
教育發展基金  
彙計表  
114年度

單位：新臺幣千元

卹償金	資遣費	福 利 費				提繳費	合 計	兼任人員 用人費用	總 計
		分擔保 險費	傷病醫 藥費	提撥福 利金	其他				
		1,300	48		710		20,490	229	20,719
		1,300	48		710		20,490	229	20,719
		1,300	48		710		19,968		19,968
								229	229
							522		522

新北市瑞芳區  
 新北市地方  
**用人費用**  
 中華民國

科 目	正式員 額薪資	聘僱人 員薪資	加(夜) 班費	津 貼	獎 金			退休及
					年終獎金	考績獎金	其他	退休金
總 計	13,665		276		1,500	1,100		1,891
國民教育計畫	13,665		276		1,500	1,100		1,891
職員薪金	13,342							
工員工資	323							
兼職人員酬金								
未休假加班費			276					
考績獎金						1,100		
年終獎金					1,500			
職員退休及離職金								1,891
分擔員工保險費								
傷病醫藥費								
其他福利費								

1、「計時與計件人員酬金」：僱用專人值勤890千元、自立午餐及幼兒園廚工204千元。

2、考績獎金：依公務人員考績法第7、8、12條暨公立高級中等以下學校教師成績考核辦法第4條等規定，預算人數18人，預算金額為1,100千元。年終獎金：依據行政院各年度訂定之軍公教人員年終工作獎金發給注意事項，預算人數20人，預算金額為1,500千元。

九份國民小學  
教育發展基金  
彙計表  
114年度

單位：新臺幣千元

卹償金	資遣費	福 利 費				提繳費	合 計	兼任人員 用人費用	總 計
		分擔保 險費	傷病醫 藥費	提撥福 利金	其他				
		1,300	48		710		20,490	229	20,719
		1,300	48		710		20,490	229	20,719
							13,342		13,342
							323		323
								229	229
							276		276
							1,100		1,100
							1,500		1,500
							1,891		1,891
		1,300					1,300		1,300
			48				48		48
					710		710		710

新北市瑞芳區九份國民小學  
 新北市地方教育發展基金  
**各項費用彙計表**  
 中華民國114年度

單位：新臺幣千元

前 年 度 決 算 數	上 年 度 預 算 數	科 目	本 年 度 預 算 數				
			合 計	國民教育計畫	建築及設備計畫		
21,692	20,751	用人費用	20,719	20,719	0		
13,751	13,649	正式員額薪資	13,665	13,665	0		
13,462	13,326	職員薪金	13,342	13,342	0		
289	323	工員工資	323	323	0		
1,307	279	聘僱及兼職人員薪資	229	229	0		
1,307	279	兼職人員酬金	229	229	0		
276	248	加（夜）班費	276	276	0		
276	248	未休假加班費	276	276	0		
2,859	2,600	獎金	2,600	2,600	0		
1,248	1,100	考績獎金	1,100	1,100	0		
1,612	1,500	年終獎金	1,500	1,500	0		
1,835	1,783	退休及卹償金	1,891	1,891	0		
1,835	1,783	職員退休及離職金	1,891	1,891	0		
1,664	2,192	福利費	2,058	2,058	0		
1,389	1,400	分擔員工保險費	1,300	1,300	0		
31	36	傷病醫藥費	48	48	0		
244	756	其他福利費	710	710	0		
1,701	2,362	服務費用	2,328	2,328	0		
177	366	水電費	287	287	0		
143	330	工作場所電費	250	250	0		
35	36	工作場所水費	37	37	0		
18	50	郵電費	50	50	0		
1	15	郵費	15	15	0		
17	35	電話費	35	35	0		
7	60	旅運費	60	60	0		
7	60	國內旅費	60	60	0		
163	305	修理保養及保固費	305	305	0		
121	250	一般房屋修護費	250	250	0		
15	15	機械及設備修護費	15	15	0		
27	40	雜項設備修護費	40	40	0		



新北市瑞芳區九份國民小學  
 新北市地方教育發展基金  
**各項費用彙計表**  
 中華民國114年度

單位：新臺幣千元

前 年 度 決 算 數	上 年 度 預 算 數	科 目	本 年 度 預 算 數				
			合 計	國民教育計畫	建築及設備計畫		
1,242	1,492	一般服務費	1,526	1,526	0		
372	372	外包費	372	372	0		
832	1,060	計時與計件人員酬金	1,094	1,094	0		
37	60	體育活動費	60	60	0		
22	17	專業服務費	28	28	0		
5		講課鐘點、稿費、出席審查及查詢費	0	0	0		
17	17	其他專業服務費	28	28	0		
72	72	公共關係費	72	72	0		
72	72	公共關係費	72	72	0		
407	741	材料及用品費	740	740	0		
407	741	用品消耗	740	740	0		
361	699	辦公（事務）用品	699	699	0		
2	2	醫療用品(非醫療院所使用)	2	2	0		
44	40	其他用品消耗	39	39	0		
76	250	購建固定資產、無形資產、非理財目的之長期投資及營舍與設施工程支出	250	0	250		
76	250	購建固定資產	250	0	250		
76	250	購置雜項設備	250	0	250		
146	219	會費、捐助、補助、分攤、照護、救濟與交流活動費	179	179	0		
2		會費	0	0	0		
2		學術團體會費	0	0	0		
132	201	捐助、補助與獎助	161	161	0		
114	180	獎助學員生給與	140	140	0		
18	21	其他捐助、補助與獎助	21	21	0		

新北市瑞芳區九份國民小學  
 新北市地方教育發展基金  
**各項費用彙計表**  
 中華民國114年度

單位：新臺幣千元

前 年 度 決 算 數	上 年 度 預 算 數	科 目	本 年 度 預 算 數				
			合 計	國民教育計畫	建築及設備計畫		
12	18	補貼、獎勵、慰問、照護與救濟	18	18	0		
	6	獎勵費用	6	6	0		
12	12	慰問、照護及濟助金	12	12	0		
24,021	24,323	合 計	24,216	23,966	250		

新北市瑞芳區九份國民小學  
 新北市地方教育發展基金  
**預計平衡表**  
 中華民國114年12月31日

單位：新臺幣千元

112年12月31日 實 際 數	科 目	114年12月31日 預 計 數	113年12月31日 預 計 數	比較增減
7,555	資 產 合 計	7,155	7,355	-200
7,555	資 產	7,155	7,355	-200
7,469	流動資產	7,069	7,269	-200
7,469	現金	7,069	7,269	-200
7,469	銀行存款	7,069	7,269	-200
0	預付款項	0	0	0
0	預付費用	0	0	0
85	其他資產	85	85	0
85	什項資產	85	85	0
85	暫付及待結轉帳 項	85	85	0
134,119	代管資產	134,119	134,119	0
-134,119	應付代管資產	-134,119	-134,119	0
5,073	負 債	5,073	5,073	0
4,890	流動負債	4,890	4,890	0
4,890	應付款項	4,890	4,890	0
4,890	應付代收款	4,890	4,890	0
183	其他負債	183	183	0
183	什項負債	183	183	0
183	存入保證金	183	183	0
0	暫收及待結轉帳 項	0	0	0
2,481	基金餘額	2,081	2,281	-200
2,481	基金餘額	2,081	2,281	-200
2,481	基金餘額	2,081	2,281	-200
2,481	累積餘額	2,081	2,281	-200
7,555	負債及基金餘額合計	7,155	7,355	-200

信託代理與保證資產  
 保管品

11 信託代理與保證負債  
 11 應付保管品

11  
 11

新北市瑞芳區九份國民小學

新北市地方教育發展基金

資本資產明細表

中華民國114年度

單位：新臺幣千元

項 目	取得成本 (期初餘額)	以前年度 累計折舊/ 長期投資 評價	本 年 度 變 動					本年度累 計折舊/長 期投資評 價變動數	期末餘額
			增 加		減 少		主要增減 原因說明		
			金 額	類型	金 額	類型			
非理財目的之長期投資									
土地									
土地改良物									
房屋及建築									
機械及設備	6,274	5,179						713	382
交通及運輸設備	503	419						25	59
雜項設備	6,286	4,300	250	(1)				538	1,698
購建中固定資產									
租賃資產									
租賃權益改良									
電腦軟體	45				20	(11)			25
權利									
發展中之無形資產									
其他無形資產									
遞耗資產									
其他									
合計	13,108	9,898	250		20			1,276	2,164

註：