

嚴重特殊傳染性肺炎 (COVID-19) 疫情期間新北市政府各類人員給假一覽表(有動態更改，立即配合更新)

本表整理自疾病管制署資料，更新日期：110年5月31日

一、具感染風險之追蹤管理機制

介入措施	居家隔離	居家檢疫	加強自主健康管理	自主健康管理
對象	對象 1:確定病例之接觸者 對象 2:確診隔離治療之無症狀或輕症者，且符合(1)退燒至少 1 天並症狀緩解(2)距發病日已達 10 天(無症狀發病日以採檢日計算)	具國外旅遊史者	專案申請獲准縮短居家檢疫者	對象 1:通報個案經檢驗陰性者 對象 2:居家檢疫/隔離期滿者 對象 3:加強自主健康管理期滿者 對象 4:臺帛旅遊泡泡專案返臺 對象 5:經地方衛生主管認定有必要且開立自主健康管理通知書 對象 6:確診隔離治療者，且符合(1)退燒至少 1 天並症狀緩解(2)距發病日已達 10 天(無症狀發病日以採檢日計算)(3)1 次採檢結果為陰性或 Ct 值 \geq 30
方式	對象 1:居家隔離 14 天 隔離期滿應再自主健康管理 7 天 對象 2:居家隔離 7 天	居家檢疫 14 天 檢疫期滿應再自主健康管理 7 天	居家檢疫期滿後至入境滿 14 天	對象 1、4、5:自主健康管理 14 天 對象 2、3、6:自主健康管理 7 天
配合事項 (需檢附相關證明書)	檢具「居家隔離通知書」，或其他被隔離相關證明文件影本 1 份。	檢具「旅客入境健康聲明暨居家疫通知書」，或其他被檢疫相關證明文件影本 1 份。	檢具相關證明文件影本 1 份。	檢具相關證明文件影本 1 份。
公務人員 給假及處理方式	1. 防疫隔離假(尚非確診，本人被隔離或被檢疫者)。 2. 自主健康管理 7 天給假及處理方式同右自主健康管理。		1. 加強自主健康管理給假同右自主健康管理。 2. 居家辦公。 3. 如因業務需要上班者，應紀錄每日活動及接觸人員，不可接觸不特定人士，且應全程佩戴口罩及保持社交距離。	1. 因公執行職務而須自主健康管理者，經評估無法請其以居家辦公方式處理公務，得核給不列入年度病假日數及考績計算之病假。 2. 其餘均依公務人員請假規則，以休、事、病假或加班補休辦理。 3. 居家辦公。 4. 如因業務需要上班者，應配戴口罩，勤洗手，並早晚量測體溫，保持安全社交距離等相關防護措施。

二、快篩、PCR 核酸檢測(即採檢)或確診之給假

檢驗情形	快篩陰性		快篩陽性		確診者
	等待 PCR 檢驗結果者	PCR 陰性	等待 PCR 檢驗結果者	PCR 陰性	
給假方式	自我健康監測	自我健康監測	公假(醫院隔離)	自主健康管理	隔離期間核給公假 (確診，強制隔離)

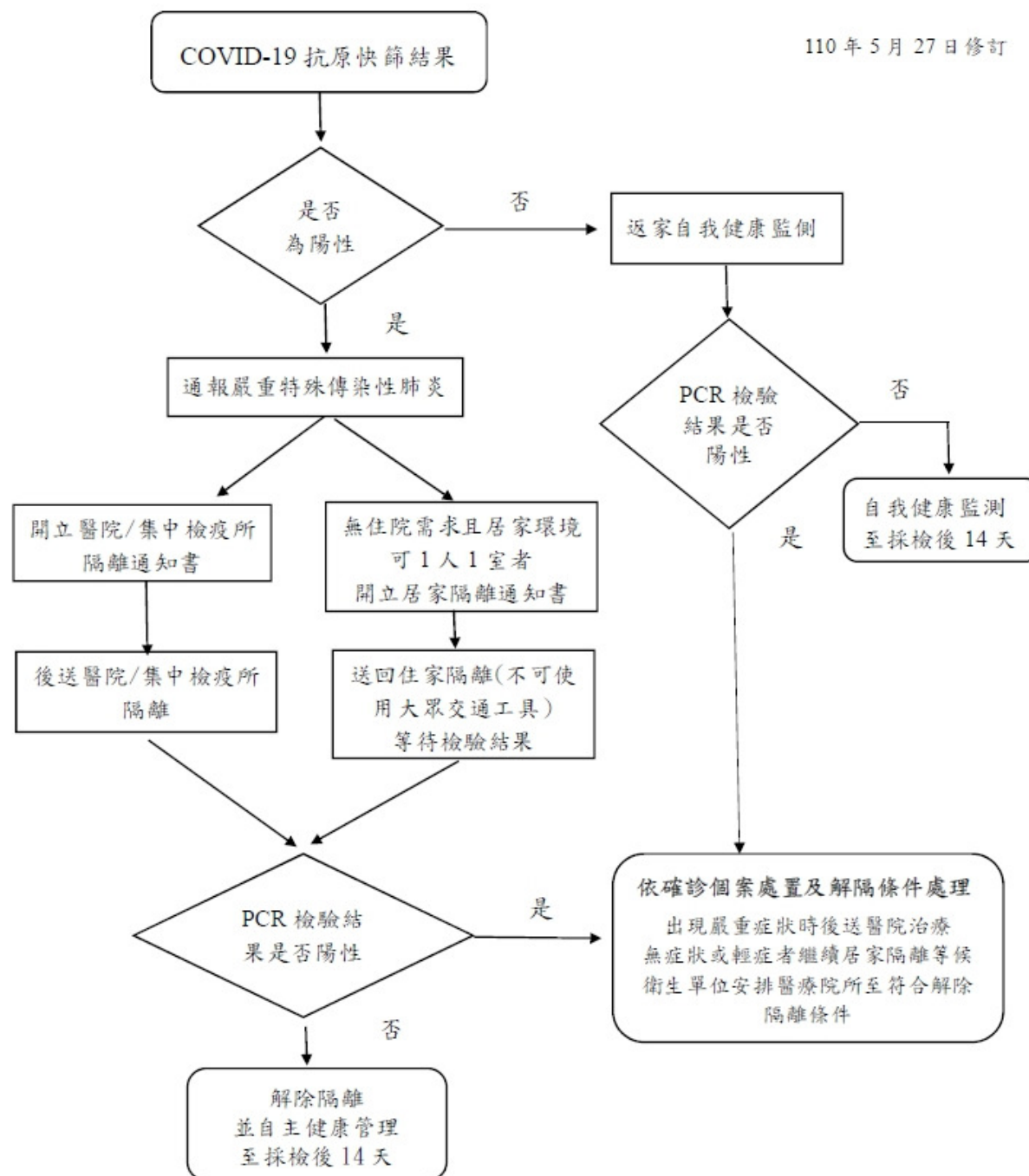
三、其他給假項目

防疫隔離假(照常支薪)	防疫照顧假(不支薪)	疫苗接種假(不支薪)
同仁為照顧生活不能自理之受隔離、檢疫之家屬，必須准假。	因校園停課延伸照顧子女需求，家長其中 1 人得申請防疫照顧假，亦得以事假(家庭照顧假)、休假或補休辦理，必須准假。	自接種日起至接種次日 24 時止，得檢具「疫苗接種紀錄卡」申請，，必須准假。亦得以事假、病假、休假或補休辦理。

四、本府所屬各級學校之教育人員，由本府教育局依教育部規定另訂之。

社區篩檢站快篩個案處置流程

110 年 5 月 27 日 修訂



嚴重特殊傳染性肺炎確診個案處置及解除隔離治療條件

一、隔離治療之無症狀或輕症個案，同時符合下列二項條件，無須採檢即可解除隔離治療，並由衛生單位開立居家隔離通知書，續進行7天居家隔離：

(一) 退燒至少1天，且症狀緩解。

(二) 且距發病日已達10天(無症狀者，發病日以採檢日計算)。

備註：符合本項解除隔離治療條件，自醫院或集中檢疫場所返家，**不得搭乘大眾運輸**。

二、隔離治療個案，同時符合下列三項條件，得解除隔離治療，並由衛生單位開立自主健康管理通知書，進行7天自主健康管理：

(一) 退燒至少1天，且症狀緩解。

(二) 距發病日已達10天(無症狀者，發病日以採檢日計算)。

(三) 1次呼吸道檢體(採一套口咽或鼻咽拭子即可)檢驗SARS-CoV-2 RT-PCR檢驗結果為陰性或Ct值 ≥ 30 。

具感染風險民眾追蹤管理機制

資料更新日期 2021/05/14

介入措施	居家隔離	居家檢疫	加強自主健康管理	自主健康管理
對象	確定病例之接觸者	具國外旅遊史者	專案申請獲准縮短居家檢疫者	對象1：通報個案經檢驗陰性者 對象2：居家檢疫/隔離期滿者 對象3：加強自主健康管理期滿者 對象4：臺帛旅遊泡泡專案返臺者 對象5：經地方衛生主管認定有必要且開立自主健康管理通知書者
負責單位	地方衛生主管機關	地方政府民政局/里長或里幹事	中央目的事業主管機關/ 地方政府衛生主管機關	衛生主管機關
方式	居家隔離14天 主動監測1天2次	居家檢疫14天 主動監測1天1~2次	居家檢疫期滿後至入境滿14天 每日進行稽核抽查	對象1、4、5：自主健康管理14天 對象2、3：自主健康管理7天
配合事項	<ul style="list-style-type: none"> 衛生主管機關開立「居家隔離通知書」 衛生主管機關每日追蹤2次健康狀況 隔離期間留在家中(或指定地點)不外出，亦不得出境或出國，不得搭乘大眾運輸工具 有症狀者由衛生主管機關安排就醫 如未配合中央流行疫情指揮中心防治措施，將依傳染病防治法裁罰並強制安置 隔離期滿應再自主健康管理7天 其餘應配合及注意事項請參閱衛生福利部公告(連結) 	<ul style="list-style-type: none"> 主管機關開立「旅客入境健康聲明暨居家檢疫通知書」，配戴口罩返家(或指定地點)檢疫 里長或里幹事進行健康關懷14天，撥打電話詢問健康狀況並記錄「健康關懷紀錄表」 檢疫期間留在家中(或指定地點)不外出，亦不得出境或出國，不得搭乘大眾運輸工具 有症狀者將送指定醫療機構採檢送驗，衛生主管機關加入主動監測 如未配合中央流行疫情指揮中心防治措施，將依傳染病防治法裁罰並強制安置 檢疫期滿應再自主健康管理7天 其餘應配合及注意事項請參閱衛生福利部公告(連結) 	<p>除應遵守自主健康管理期間配合及注意事項外，需另配合事項如下：</p> <ul style="list-style-type: none"> 僅能從事固定且有限度之商務活動，禁止至人潮擁擠場所(如賣場、夜店、夜市、百貨公司、餐館、觀光景點...等) 延後非急迫之醫療或檢查；就醫時應告知旅遊史 使用防疫旅館公用休閒設施應與其他人時間錯開，結束後應通知防疫旅館管理人員進行消毒 專人負責接送及全程陪同，以落實各項防護措施 記錄每日活動及接觸人員，不可接觸不特定人士，且應全程佩戴口罩及保持社交距離 配合衛生主管機關每日回復雙向簡訊回報健康狀況 	<ul style="list-style-type: none"> 無症狀者：可正常生活，但應避免出入無法保持社交距離、或容易近距離接觸不特定人士、或無法落實佩戴口罩之公共場所等場域，禁止與他人從事聚餐、聚會、公眾集會等近距離或群聚型活動；延後非急迫需求之醫療或檢查，如需外出應全程配戴醫用口罩；勤洗手，落實呼吸道衛生及咳嗽禮節；每日早/晚各量體溫一次 有發燒或咳嗽、流鼻水等呼吸道症狀、身體不適者：確實佩戴口罩，主動與當地衛生局聯繫或撥1922，依指示儘速就醫，且禁止搭乘大眾運輸工具；返家後亦應佩戴口罩禁止外出，與他人交談時應保持1公尺以上距離 對象4應於入境後5-7天至指定醫療院所自費採檢 如就醫後經醫院安排採檢，返家後於接獲檢驗結果前，應留在住居所不可外出 其餘應配合及注意事項請參閱衛生福利部公告(連結)
法令依據	§ 傳染病防治法第48條 § 嚴重特殊傳染性肺炎防治及紓困振興特別條例第15條第1項	§ 傳染病防治法第58條 § 嚴重特殊傳染性肺炎防治及紓困振興特別條例第15條第2項		§ 傳染病防治法第36條、第70條 § 傳染病防治法第48條、第58條 § 傳染病防治法第67條、第69條

中央流行疫情指揮中心 關心您



www.cdc.gov.tw

疫情通報及諮詢專線：1922

廣告